

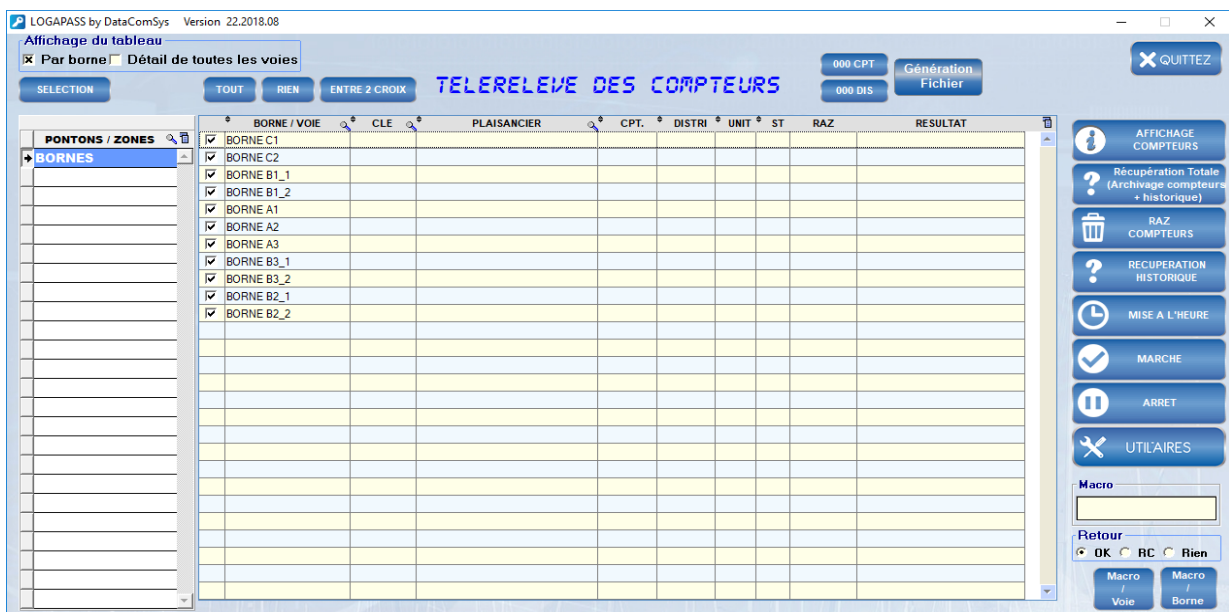
MODIFICATIONS DES DIVISEURS DES COMPTEURS D'EAU VIA LOGAPASS

Il est possible de modifier directement les diviseurs des compteurs d'eau via LOGAPASS grâce à la fonction **MACRO**.

La fonction **MACRO** permet d'envoyer un texte (une commande) directement dans chaque borne sans avoir à se connecter en mode dialogue direct.

C'est une fonction automatisée équivalente à une connexion manuelle en mode dialogue direct et de la saisie d'une ligne de commande. (voir le manuel VEGA pour la liste des commandes).

Cette fonction est accessible dans le tableau **GESTION DES ENERGIES**



Le process est le suivant :

- Sélection du ponton
- Sélection des bornes à paramétrer
- Saisie dans la zone MACRO le 1er diviseur / Envoi de la commande (P150495)
- Saisie dans la zone MACRO le 2ieme diviseur / Envoi de la commande (P160495)
- Saisie dans la zone MACRO le 3ieme diviseur / Envoi de la commande (P170495)
- Saisie dans la zone MACRO le 4ieme diviseur / Envoi de la commande (P180495)

La commande d'envoi d'un diviseur est :

P1XYYYY avec X le numéro de la voie (1 à 8) et YYYY le diviseur (avec 0 devant).

Comme il y a 4 diviseurs à modifier, il faut envoyer pour chaque borne chaque commande.

Si plusieurs bornes sont sélectionnées, l'envoi borne par borne est automatique.

Pendant la phase d'envoi des MACRO

The screenshot shows the LOGAPASS by DataComSys interface during the macro sending phase. The main window title is "LOGAPASS by DataComSys Version 22.2018.08". The interface includes a top menu bar with "Affichage du tableau" and "Par borne" (selected) / "Détail de toutes les voies". The main title is "TELERELEVE DES COMPTEURS". A modal dialog box titled "LOGAPASS by DataComSys Version 22.2018.08" is open, showing "COMMUNICATION" details for "BORNE C1". The dialog fields are: SITE: BORNE C1, ACTION: LibelléMacro, COMMANDE: [input field], EMISSION: [input field], and RECEPTION: [input field]. A progress bar at the bottom of the dialog indicates "Temps d'attente de la réponse écoulé 4%". The background table shows a list of meters under the "BORNE / VOIE" column, with "BORNE C1" selected. The right sidebar contains various utility buttons like "AFFICHAGE COMPTEURS", "Récupération Totale", "RAZ COMPTEURS", "RECUPERATION HISTORIQUE", "MISE A L'HEURE", "MARCHÉ", "ARRÊT", and "UTILAIRES". At the bottom right, there are fields for "Macro" (P150495) and "Retour" (OK, RC, Rien).

A la fin d'envoi des MACRO.

The screenshot shows the LOGAPASS by DataComSys interface after the macro sending phase. The main window title is "LOGAPASS by DataComSys Version 22.2018.08". The interface is the same as the previous screenshot, but the modal dialog box is closed. The table now shows the result for "BORNE C1" as "Envoi Macro OK" in the "RESULTAT" column. The right sidebar and bottom controls remain the same.

